

รูปแบบการจ้างงาน บุคลากรด้านสุขภาพ ในประเทศไทย

(4 วิชาชีพหลัก: แพทย์ กทันตแพทย์
เภสัชกร และพยาบาล)

การจ้างงานบุคลากรด้านสุขภาพเป็นประเด็นสำคัญของระบบบริการสุขภาพไทยตั้งแต่ปี 2545 ที่รัฐบาลกำหนดทิศทาง การปฏิรูประบบราชการ โดยจำกัดปริมาณกำลังคนในระบบราชการ ไม่เพิ่มอัตราข้าราชการตั้งใหม่ และยกเลิกการจ้างข้าราชการมาชดเชยตำแหน่งเดิมของผู้เกษียณอายุราชการ

ล่าสุดคณะกรรมการกำหนดเป้าหมายและนโยบายกำลังคนภาครัฐ (คปร.) ได้ออกมาตรการบริหารและพัฒนา กำลังคนภาครัฐ พ.ศ. 2557-2561 โดยเน้นยุทธศาสตร์การวางแผนบริหารกำลังคนให้เกิดประโยชน์สูงสุด ส่งเสริมให้ มีการจ้างงานบุคลากรภาครัฐในหลากหลายรูปแบบ ซึ่งก่อให้เกิดผลกระทบกับการจ้างงานบุคลากรด้านสุขภาพของ ประเทศอย่างมาก เพราะการได้รับบรรจุเป็นข้าราชการเป็น แรงจูงใจที่สำคัญในการดึงดูดและดำรงบุคลากรไว้ในระบบ สุขภาพมาตลอด



การจ้างงาน
ในรูปแบบข้าราชการ
จากจำนวนรวม
124,413 ราย
แยกเป็น:

แพทย์
18,546 ราย

ทันตแพทย์
5,369 ราย

เภสัชกร
8,143 ราย

พยาบาล
92,355 ราย





กระทรวงสาธารณสุขได้แก้ไขปัญหาการขาดแคลนกำลังคนด้านสุขภาพ โดยจัดให้มีการจ้างงานในรูปแบบต่างๆ เพื่อหารูปแบบที่จะดึงดูดกำลังคนให้อยู่ในระบบสุขภาพภาครัฐให้มากและนานที่สุด แต่ความหลากหลายที่เกิดขึ้นกลับนำสู่ความเหลื่อมล้ำ และความรู้สึกไม่เป็นธรรม ทั้งภายในและระหว่างวิชาชีพ เพราะการจ้างงานแต่ละรูปแบบมีความแตกต่างกันทั้งค่าตอบแทนรายเดือน และสวัสดิการต่างๆ ทั้งที่เป็นตัวเงินและไม่เป็นตัวเงิน

สามารถแบ่งรูปแบบการจ้างงานบุคลากรด้านสุขภาพของประเทศไทยในปัจจุบันได้ 4 กลุ่ม คือ ข้าราชการ พนักงานราชการ พนักงานกระทรวงสาธารณสุข (พกส.) และลูกจ้างชั่วคราว โดยข้าราชการเป็นการจ้างงานรูปแบบเดียวที่เป็นการทำงานระยะยาวจนถึงเกษียณอายุ การจ้างงานรูปแบบอื่นเป็นการจ้างงานตามสัญญาจ้างที่กำหนดระยะเวลาชัดเจน และสามารถต่อสัญญาได้

**รูปแบบการจ้างงาน
บุคลากรด้านสุขภาพ
ของประเทศไทย
ในปัจจุบันแบ่งได้
4 กลุ่ม คือ**

ข้าราชการ

พนักงานราชการ





**พนักงานกระทรวง
สาธารณสุข (พกส.)**

ลูกจ้างชั่วคราว



บุคลากรใน 4 วิชาชีพหลักคือ แพทย์ กทันตแพทย์ เภสัชกร และพยาบาล ของกระทรวงสาธารณสุขส่วนใหญ่มายังคงได้รับการจ้างงานแบบข้าราชการ รองลงไปคือ ลูกจ้างชั่วคราว พกส. และพนักงานราชการ สามารถเปรียบเทียบรูปแบบการจ้างงานของแต่ละวิชาชีพได้ดังตารางที่ 1 >>

ตารางที่ 1 จำนวนบุคลากรรายวิชาชีพตามการจ้างงานรูปแบบต่างๆ

รูปแบบการจ้าง	จำนวนรวม				
		แพทย์	ทันตแพทย์	เภสัชกร	พยาบาล
ข้าราชการ	124,413	18,546	5,369	8,143	92,355
พนักงานราชการ	225	-	-	-	225
พกส.	5,275	42	-	194	5,039
ลูกจ้างชั่วคราว	8,931	192	4	198	8,537
รวม	138,844	18,780	5,373	8,535	106,156

หมายเหตุ: ข้อมูลปี 2560

ที่มา: กองบริหารทรัพยากรบุคคล สำนักงานปลัดกระทรวงสาธารณสุข

แต่ละรูปแบบการจ้างงาน มีสิทธิประโยชน์ที่แตกต่างกัน 5 ด้าน ได้แก่

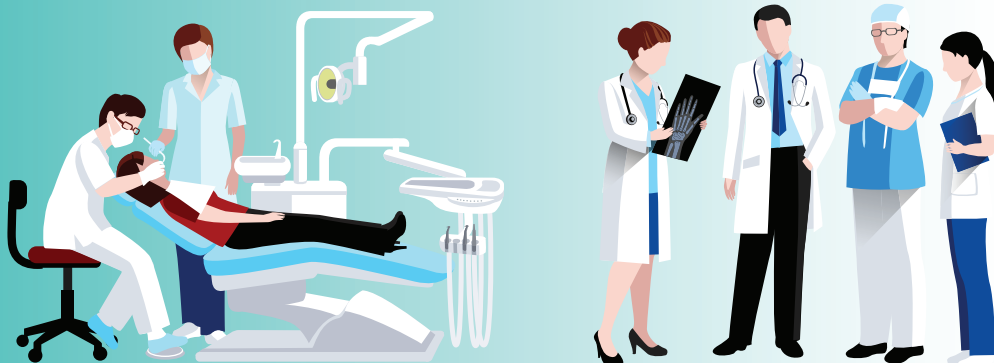
1 เงินเดือนและค่าจ้าง ซึ่งพนักงานราชการและ พกส. จะมีเงินเดือนเบื้องต้นสูงกว่ากลุ่มข้าราชการประมาณ 1.2 เท่า, สวัสดิการที่เป็นตัวเงินและไม่ใช่ตัวเงิน, ความก้าวหน้าในวิชาชีพ, สิทธิในการลา และสิทธิประโยชน์อื่นๆ

2 สวัสดิการที่เป็นตัวเงินและไม่ใช่ตัวเงิน ได้แก่ สิทธิการเบิกค่ารักษาพยาบาล ค่าเช่าบ้าน และบำเหน็จบำนาญ ซึ่งมีความแตกต่างกันในรายละเอียด เช่น ข้าราชการสามารถเบิกค่ารักษาพยาบาลจากกรมบัญชีกลางสำหรับตนเองและครอบครัวได้โดยตรง ส่วนพนักงานราชการ พกส. และลูกจ้างชั่วคราว ใช้สิทธิประกันสังคมได้เฉพาะตน

3 ความก้าวหน้าในวิชาชีพ การเลื่อนระดับและการบังคับบัญชา ซึ่งทุกกลุ่มการจ้างงานต้องปฏิบัติตาม พ.ร.บ./ หลักเกณฑ์ของกลุ่มตนเอง ข้าราชการอยู่ภายใต้ พ.ร.บ.ระเบียบบริหารราชการแผ่นดินและ พ.ร.บ.ระเบียบข้าราชการพลเรือน, พ.ก.ส. ปฏิบัติตามระเบียบกระทรวงสาธารณสุขว่าด้วยพนักงานกระทรวงสาธารณสุข ซึ่งพบว่าข้าราชการมีการเลื่อนระดับในตำแหน่งที่สูงขึ้น หรือเลื่อนระดับเป็นหัวหน้า/ ผู้บังคับบัญชาได้ ขณะที่พนักงานราชการ พกส. และลูกจ้างชั่วคราวไม่มีรูปแบบการเลื่อนระดับดังกล่าว

4 สิทธิในลา เช่น ลาป่วย ลากิจ ลาพักผ่อน รวมถึงการลาอย่างมีวัตถุประสงค์เฉพาะที่ยังคงได้รับเงินเดือน เช่น ลาคลอดบุตร ลาศึกษา/ ฝึกอบรม และลาอุปสมบท แต่ละรูปแบบการจ้างงานมีจำนวนวันลาที่แตกต่างกัน และมีเพียงข้าราชการและ พกส. ที่สามารถลาไปช่วยเหลือภรรยาที่คลอดบุตร และสามารถลาศึกษาต่อได้

5 สิทธิประโยชน์อื่นๆ เช่น การช่วยเหลือบุตร/ การสงเคราะห์บุตร ค่าเบี้ยประชุม ค่าใช้จ่ายเดินทางไปราชการ เงินประจำตำแหน่ง และเครื่องราชอิสริยาภรณ์



ตารางที่ 2 เปรียบเทียบเงินเดือนแรกเข้าของการจ้างงานรูปแบบต่างๆ



รูปแบบการจ้าง	แพทย์	ทันตแพทย์	เภสัชกร	พยาบาล
ข้าราชการ	18,020	18,020	17,500	15,000
พนักงานราชการ	-	-	22,750	19,500
พทส.	20,310	20,310	19,680	15,960
ลูกจ้างชั่วคราว	-	-	12,037	11,324

ที่มา: กองบริหารทรัพยากรบุคคล สำนักงานปลัดกระทรวงสาธารณสุข พ.ศ. 2560

ตารางที่ 3 เปรียบเทียบสิทธิประโยชน์ของการจ้างงานรูปแบบต่างๆ

สิทธิประโยชน์	ข้าราชการ	พนักงานราชการ	พทส.	ลูกจ้างชั่วคราว
เลื่อนขั้นเงินเดือน	ปีละ 2 ครั้ง	ปีละ 1 ครั้ง	ปีละ 1 ครั้ง	ปีละ 1 ครั้ง
เงินประจำตำแหน่งวิชาชีพ	มี	เท่าข้าราชการ	เท่าข้าราชการ	ไม่มี
เงินโบนัส (รายปี)	มี	ไม่มี	ไม่มี	ไม่มี
สวัสดิการรักษาพยาบาล	มีสำหรับตนเอง คู่สมรส บุตร อายุไม่เกิน 20 ปี และพ่อแม่	ใช้สิทธิ ประกันสังคม เฉพาะตน	ใช้สิทธิ ประกันสังคม เฉพาะตน	ใช้สิทธิ ประกันสังคม เฉพาะตน
สิทธิการเบิกค่าเช่าบ้าน	มี	ไม่มี	ไม่มี	ไม่มี
สวัสดิการการศึกษาบุตร	มี	ไม่มี	ไม่มี	มี
เงินเพิ่มค่าครองชีพชั่วคราว	มี	มี	มี	ไม่มี
ค่าใช้จ่ายการประชุม ต่างประเทศ	มี	มี	มี	ไม่มี
ค่าเบี้ยประชุมกรรมการ	มี	มี	มี	ไม่มี
เครื่องราชอิสริยาภรณ์	มี	มี	มี	ไม่มี
บำเหน็จ บำนาญ และ กองทุนสำรองเลี้ยงชีพ	กองทุนบำเหน็จ บำนาญข้าราชการ	กองทุนสำรอง เลี้ยงชีพ กองทุน ประกันสังคม	กองทุนสำรอง เลี้ยงชีพ กองทุน ประกันสังคม	กองทุนสำรอง เลี้ยงชีพ กองทุน ประกันสังคม
การขอย้ายที่ทำงาน	ได้	ไม่ได้	ไม่ได้	ไม่ได้

ที่มา: กองบริหารทรัพยากรบุคคล สำนักงานปลัดกระทรวงสาธารณสุข พ.ศ. 2560

แหล่งข้อมูล

- กฤษฎา แสงดี และคณะ. (2561). การศึกษารูปแบบการจ้างงานแพทย์ ทันตแพทย์ เภสัชกร และพยาบาล ในภาครัฐของประเทศไทยในระยะ 15 ปี ข้างหน้า. นนทบุรี: หจก.สันสวย. พิมพ์ครั้งที่ 1.
- กองบริหารทรัพยากรบุคคล สำนักงานปลัดกระทรวงสาธารณสุข. ระเบียบและสิทธิประโยชน์ของบุคลากรสาธารณสุข. เข้าถึงได้ที่ https://hr.moph.go.th/site/hr_moph/?page_id=1501.